



COMÚ DE LA PARRÒQUIA DE CANILLO



Ctra. General de Canillo, s/n
(al costat de St. Joan de Caselles)

AD 100 CANILLO – Principat d'Andorra

T: (+376) 853444

museudelamoto@canillo.ad

www.m2r.ad

Шоссе Генерал Канильо б/н (рядом с Сан Жоан де Касельес)

AD100 КАНИЛЬО – Княжество Андорра

Тел.: (+376) 853444

museudelamoto@canillo.ad

www.m2r.ad

Preu adult: 5€

Infants fins a 10 anys: gratuït

Grups: consultar

Precio adulto: 5€

Niños hasta 10 años: gratis

Grupos: consultar

Взрослый: 5 €

Детям до 10 лет – бесплатно

О ценах для групп - проконсультироваться

Prix adulte: 5€

Enfants jusqu'à 10 ans: gratuït

Groupes: demander

Adult price: 5€

Children up to 10 years old: free

Groups: to ask



Preu entrada pels jubilats, carnet jove, carta magna i persones amb necessitats especials:: 2,50€

Precio entrada para los jubilados, estudiantes y personas con necesidades especiales 2,50€.

Prix billet pour retraités, étudiants et handicapés 2,50 €

Ticket price for retired, students and people with special needs 2,50€

Входной билет для пенсионеров, студентов и людей с ограниченными возможностями: 2.50 €.



**HORARI MUSEU / HORARIO MUSEO
HORAIRE MUSÉE / MUSEUM TIMETABLE**

Dimecres i dijous / Miércoles y jueves
Mercredi et jeudi / Wednesday and Thursday
Среда и четверг
10.00-13.30
15.00-19.00 h

Divendres / Viernes
Vendredi / Friday
Пятница
10.00-13.30
15.00-19.30 h

Dissabte i diumenge / Sábado y domingo
Samedi et dimanche / Saturday and Sunday
Суббота и воскресенье
10.00-13.30
15.00-20.00 h

Dilluns i dimarts tancat / Lunes y martes cerrado
Lundi et mardi fermé / Monday and Tuesday closed.
В понедельник и во вторник – музей закрыт

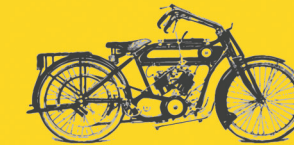
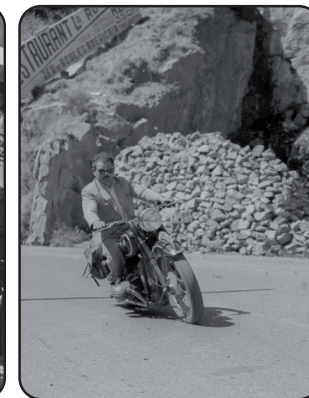
Более, чем вековая история мотоцикла

Равновесие, хладнокровие, два колеса и всепроникающий запах бензина, который ни с чем нельзя спутать. Этот «коктейль» возникает вновь и вновь вот уже более века, с тех пор, как Готтлиб Даймлер создал в 1885 году первый в истории мотоцикл.

С тех самых пор мотоцикл неизменно менялся под действием технического прогресса. А сначала это было средство передвижения мощностью в пол-лошадиные силы, способное развивать скорость до 18 км/ч и работающее на паровом двигателе, прикрепленном к деревянной раме.

Трансформация мотоцикла, вызванная, с одной стороны, техническими новшествами, а с другой стороны, новыми направлениями в дизайне, происходила параллельно с движением истории человечества; мотоцикл сопровождал нас всегда: и в работе, и в отдыхе, и в занятиях спортом, и во время войны, и в мирное время.

Музей мотоцикла в Канильо – первый из подобных музеев в Княжестве Андорра. Его цель – отдать должное этому любимому нами виду транспорта, который, безусловно, заслуживает своей страницы в истории. Пространство музея представляет «динамичную» коллекцию, которая будет регулярно обновляться, включая все новые образцы, особенно примечательные или, наоборот, наиболее характерные для той или иной эпохи, от начала XX века до наших дней.



MUSEU DE LA
MOTO
CANILLO · ANDORRA



Més d'un segle d'història de la motocicleta

Equilibri, sang freda, dues rodes i l'olor penetrant i inconfusible de la benzina. Aquest còctel s'ha reproduït al llarg de la història des de que el senyor Gottlieb Daimler, l'any 1.885, va construir la primera motocicleta de la història.

A partir d'aquest exemplar original, capaç d'assolir els 18km/h gràcies a un motor de vapor de mig cavall fixat a un quadre de fusta, l'invent no ha fet altra cosa que progressar.

La seva evolució, marcada tant pels avenços tecnològics com per les tendències del disseny en cada moment, ha estat paral·lela als avatars de la humanitat i l'ha acompanyada en el treball, en l'oci, en l'esport, en la guerra i en la pau.

El Museu de la Moto a Canillo és l'únic d'aquestes característiques al Principat d'Andorra i pretén retre homenatge a aquest vehicle entranyable que mereix, sens dubte, un lloc a les pàgines de la història. L'espai allotja una col·lecció dinàmica que s'anirà renovant i que recull les màquines més singulars i representatives de tots els temps; des de principis del segle xx fins als nostres dies.



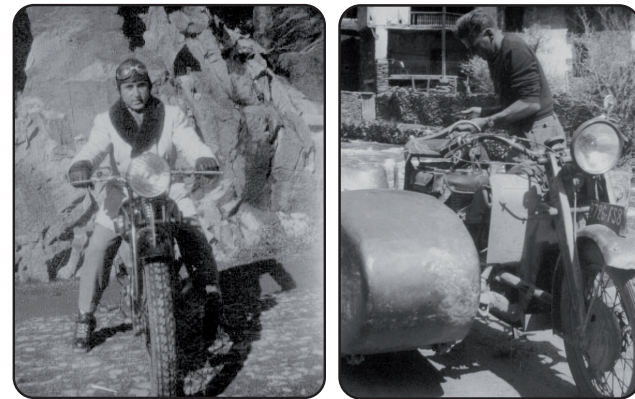
Más de un siglo de historia de la motocicleta

Equilibrio, sangre fría, dos ruedas y el olor penetrante e inconfundible de la gasolina. Este cóctel se ha ido reproduciendo a lo largo de la historia desde que el señor Gottlieb Daimler, el año 1.885, construyó la primera motocicleta de la historia.

A partir de este ejemplar original, capaz de alcanzar los 18km/h gracias a un motor de vapor de medio caballo fijado a un marco de madera, el invento no ha hecho otra cosa que progresar.

Su evolución, marcada tanto por los adelantos tecnológicos como por las tendencias del diseño en cada momento, ha sido paralela a los avatares de la humanidad y la ha acompañado en el trabajo, en el ocio, en el deporte, en la guerra y en la paz.

El Museo de la Moto en Canillo es el único de estas características en el Principado de Andorra y pretende rendir homenaje a este vehículo entrañable que merece, sin duda, un lugar en las páginas de la historia. El espacio aloja una colección dinámica que se irá renovando y que incluye las máquinas más singulares y representativas de todos los tiempos; desde principios del siglo xx hasta nuestros días.



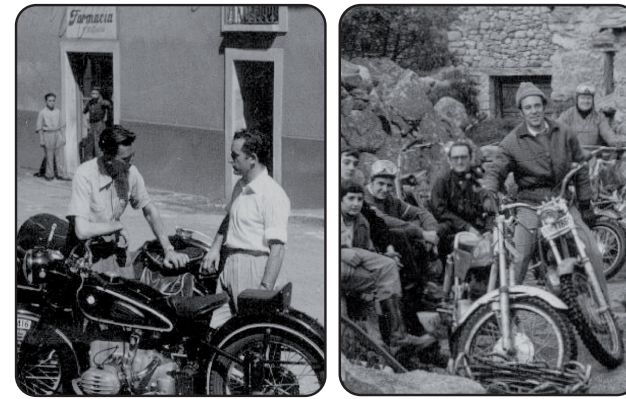
Plus d'un siècle d'histoire de la motocyclette

Équilibre, sang-froid, le tout accompagné de l'odeur pénétrante et caractéristique de l'essence. Ce cocktail s'est perpétué tout au long de l'histoire depuis que la première motocyclette fut fabriquée par Gottlieb Daimler en 1.885.

Depuis la création de cet exemplaire unique, capable d'atteindre les 18km/h grâce à un moteur à vapeur de 1/2 CV fixé sur un châssis en bois, cette invention n'a cessé de progresser.

Son évolution, marquée à tout instant par les progrès technologiques et les tendances de design, est étroitement liée aux métamorphoses de l'humanité qu'elle systématiquement accompagnée dans le travail, les loisirs, le sport, la guerre et la paix.

Le Musée de la Motocyclette de Canillo est le seul du genre en Andorra. Il tient à rendre hommage à ce véhicule qui nous est cher et qui mérite, sans le moindre doute, une place dans les pages de l'histoire. L'espace d'exposition abrite une collection dynamique sans cesse renouvelée et présente les machines les plus remarquables et représentatives de tous les temps fabriquées depuis le début du xxe siècle jusqu'à nos jours.



Over a century of motorcycling history

Balance, cold blood, two wheels and the unmistakable, penetrating smell of petrol. This cocktail has been produced again and again since 1885, when Gottlieb Daimler built the world's first motorcycle.

Since that original vehicle, which was capable of travelling at 18km/h on account of its half horsepower steam engine attached to a wooden frame, the invention has done nothing but continue to develop.

Its evolution, which has constantly been marked by technological advances and trends in design, has reflected the development of humanity and has accompanied it in work, play, sport, war and peace.

The Canillo Motorcycle Museum is the only of its kind in the Principality of Andorra and is designed to pay homage to his likeable vehicle, which is well worthy of a place in the annals of history. The museum features a dynamic collection that will continue to be updated and includes the most remarkable, representative machines of all time; from the start of the twentieth century to the present day.

